

**АД 2.1 ИНДЕКС МЕСТОПОЛОЖЕНИЯ И НАЗВАНИЕ
АЭРОДРОМА.****УИБС
УСТЬ-ИЛИМСК****УИБС АД 2.2 ГЕОГРАФИЧЕСКИЕ И АДМИНИСТРАТИВНЫЕ ДАННЫЕ ПО АЭРОДРОМУ.**

1.	Контрольная точка аэродрома и ее координаты	580812с 1023347в
2.	Направление и расстояние от города	22км северо-западнее г. Усть-Илимск
3.	Абсолютная высота/расчетная температура	408м/1340фт/-47.3°С
4.	Волна геоида в месте превышения аэродрома	-34м/-112фт
5.	Магнитное склонение/годовые изменения	4°З (2021)/9.7°З
6.	Оператор аэродрома: наименование, адрес, номер телефона, номер факса, адрес электронной почты, AFS, адрес официального сайта (при наличии)	ОГУП «Аэропорт Усть-Илимск» 666683, Иркутская область, г. Усть-Илимск, ул. Героев Труда, д. 38 Тел: (39535) 6-49-11, (39535) 9-03-99 Факс: (39535) 6-49-11 E-mail: ui_avia_ports@mail.ru
7.	Вид разрешенных полетов	ППП/ПВП
8.	Примечания	Система координат ПЗ-90.11

УИБС АД 2.3 ЧАСЫ РАБОТЫ.

1.	Администрация	По регламенту работы АД
2.	Таможенная и миграционная службы	Нет
3.	Медицинская и санитарная служба	По регламенту работы АД
4.	Бюро САИ по проведению инструктажа	По регламенту работы АД
5.	Бюро информации ОВД (ARO)	По регламенту работы АД
6.	Метеорологическое бюро по проведению инструктажа	По регламенту работы АД
7.	Служба ОВД	По регламенту работы АД
8.	Заправка топливом	По регламенту работы АД
9.	Обслуживание	По регламенту работы АД
10.	Обеспечение безопасности	По регламенту работы АД
11.	Противообледенительная обработка	По регламенту работы АД
12.	Примечания	1. Регламент работы АД: ПН-ПТ: с 01.04 по 30.09: 0000-0900; с 01.10 по 31.03: 2300-0800. СБ, ВС – не работает. 2. Тм=UTC+8час

УИБС АД 2.4 СЛУЖБЫ И СРЕДСТВА ПО ОБСЛУЖИВАНИЮ.

1.	Погрузочно-разгрузочные средства	Имеются
2.	Типы топлива/масел	ТС-1/Нет
3.	Средства заправки топливом/емкость	ТЗК/90т
4.	Средства по удалению льда	Имеются
5.	Места в ангаре для прибывающих ВС	Нет
6.	Ремонтное оборудование для прибывающих ВС	Нет
7.	Примечания	Нет

УИБС АД 2.5 СРЕДСТВА ДЛЯ ОБСЛУЖИВАНИЯ ПАССАЖИРОВ.

Нет.

УИБС АД 2.6 АВАРИЙНО-СПАСАТЕЛЬНАЯ И ПРОТИВОПОЖАРНАЯ СЛУЖБЫ.

1.	Категория по уровню требуемой пожарной защиты	Категория 3 по УТПЗ
2.	Аварийно-спасательное оборудование	Имеется
3.	Возможности по удалению ВС, потерявших способность двигаться	Имеются
4.	Примечания	Нет

УИБС АД 2.7 СЕЗОННОЕ ИСПОЛЬЗОВАНИЕ ОБОРУДОВАНИЯ - УДАЛЕНИЕ ОСАДКОВ.

1.	Виды оборудования для удаления осадков	Имеются
2.	Очередность удаления осадков	1-я очередь: ВПП с прилегающими РД, спланированная часть ЛП на ширину 10м от границы ВПП, патрульная очистка путей движения спецтранспорта. 2-я очередь: МС, перрон (сначала готовится МС, на которую планируется прибытие ближайшего ВС), обочины РД на ширину 10м. 3-я очередь: укрепленные участки ЛП ВПП, спланированная часть ЛП на ширину 25м от границ ИП ВПП, обочины перрона и МС с планировкой очищенных участков с неочищенными, очистка подъездных путей к объектам радиосвязи и внутриаэропортовых дорог.
3.	Примечания	Нет

УИБС АД 2.8 ДАННЫЕ ПО ПЕРРОНАМ, РД И МЕСТАМ ПРОВЕРОК.

1.	Обозначение, поверхность и прочность перронов	Перрон: МС 1: PCN 13/R/A/W/T МС 2-5: армобетон, PCN 8/R/A/W/T МС 6-8: армобетон, PCN 30/R/A/W/T МС 9: армобетон, PCN 13/R/A/W/T
2.	Обозначение, ширина, поверхность и прочность РД	РД А: 21м, армобетон, PCN 30/R/A/W/T
3.	Местоположение и превышение мест проверки высотомера	Нет
4.	Местоположение точек проверки VOR	Нет
5.	Местоположение точек проверки INS	Нет
6.	Примечания	Нет

УИБС АД 2.9 СИСТЕМЫ УПРАВЛЕНИЯ НАЗЕМНЫМ ДВИЖЕНИЕМ, КОНТРОЛЯ ЗА НИМ И СООТВЕТСТВУЮЩИЕ МАРКИРОВОЧНЫЕ ЗНАКИ.

1.	Использование опознавательных знаков мест стоянки ВС, указательных линий РД и системы визуального управления стыковкой/размещением на стоянке	Системы визуального управления стыковкой/размещением на стоянке – нет.
2.	Маркировочные знаки, огни ВПП и РД	ВПП, РД А: дневная маркировка
3.	Огни линии «стоп», огни защиты ВПП	Нет
4.	Другие средства защиты ВПП	Нет
5.	Примечания	Нет

УИБС АД 2.10 АЭРОДРОМНЫЕ ПРЕПЯТСТВИЯ.

Обозначение препятствия	Вид препятствия	Местоположение препятствия	Абсолютная высота (м)	Наличие маркировки дневная / ночная	Примечания
1	2	3	4	5	6
См. GEN 3.1.6 АИП России.					

УИБС АД 2.11 ПРЕДОСТАВЛЯЕМАЯ МЕТЕОРОЛОГИЧЕСКАЯ ИНФОРМАЦИЯ.

Нет.

УИБС АД 2.12 ФИЗИЧЕСКИЕ ХАРАКТЕРИСТИКИ ВПП.

Обозначения ВПП Номер	ИПУ ВПП МПУ ВПП	Размеры ВПП (м)	Несущая способность покрытия (PCN) и поверхность ВПП и КПП	Координаты порога ВПП, конца ВПП Волна геоида порога ВПП	Превышение порогов и наибольшее превышение зоны приземления ВПП, оборудованных для точного захода
1	2	3	4	5	6
08	072.12° 076°	2200x42	PCN 30/R/A/W/T Армобетон	580800.83с 1023242.76в -34м/-112фт	Нпор 406м/1331фт
26	252.15° 256°	2200x42	PCN 30/R/A/W/T Армобетон	580822.65с 1023450.73в -34м/-112фт	Нпор 400м/1311фт

Уклон ВПП и КПП	Размеры КПП (м)	Размеры полос, свободных от препятствий, СЗ (м)	Размеры летной полосы (м)	Размеры концевых зон безопасности ВПП	Зона, свободная от препятствий	Примечание
7	8	9	10	11	12	13
+0.4%	Нет	150x150	2500x300	Нет данных	Нет данных	Система координат ПЗ-90.11
+0.6%	Нет	150x150	2500x300	Нет данных	Нет данных	

УИБС АД 2.13 ОБЪЯВЛЕННЫЕ ДИСТАНЦИИ.

Обозначение ВПП	РДР (м)	РДВ (м)	РДПВ (м)	РПД (м)	Примечания
1	2	3	4	5	6
08	2200	2350	2200	2200	Нет
26	2200	2350	2200	2200	Нет

УИБС АД 2.14 ОГНИ ПРИБЛИЖЕНИЯ И ОГНИ ВПП.

Нет.

УИБС АД 2.15 ПРОЧИЕ ОГНИ, РЕЗЕРВНЫЙ ИСТОЧНИК ЭЛЕКТРОПИТАНИЯ.

1.	Аэродромный маяк/опознавательный маяк местоположение и характеристики	Нет
2.	Указатель направления посадки (LDI), местоположение и освещение. Анемометр, местоположение и освещение	Анемометр: См. AD 2.3 УИБС-31, не освещен
3.	Рулежные огни и огни осевой линии РД	Нет
4.	Резервный источник электропитания/время переключения	Нет
5.	Примечания	Нет

УИБС АД 2.16 ЗОНА ПОСАДКИ ВЕРТОЛЕТОВ.

1.	Координаты TLOF или порога FATO Волна геоида	580812.79с 1023352.85в
2.	Превышение TLOF и/или FATO м/фт	407м/1334фт
3.	Зона TLOF плюс FATO размеры, тип покрытия, несущая способность и маркировка	TLOF: круг диаметром 21м, армобетон, PCN 30/R/A/W/T, маркировка имеется FATO: 26x26м, армобетон, маркировка имеется
4.	Истинный и магнитный пеленги FATO	Истинный: 072.11°/252.16°
5.	Объявленные располагаемые дистанции	Нет данных
6.	Огни приближения и огни зоны FATO	Нет
7.	Примечания	1. Разрешенные секторы взлета/посадки с/на ВП: Ам 056°-096° и Ам 236°-276° 2. Зона безопасности: 51x51м. 3. Система координат ПЗ-90.11

УИБС АД 2.17 ВОЗДУШНОЕ ПРОСТРАНСТВО ОВД.

1.	Обозначение и боковые границы	Сектор ПИО Усть-Илимск Иркутского РПИ: 583659с 1023425в – 582851с 1030642в, далее по часовой стрелке по дуге окружности радиусом 50км с центром (580812с 1023347в) до 580735с 1014247в – 582044с 1014128в – 583659с 1023425в	
2.	Вертикальные границы	От земли до FL100	
3.	Классификация воздушного пространства	Класс G	
4.	Позывной и язык органа ОВД	Усть-Илимск-информация	Русский
5.	Абсолютная/относительная высота перехода	1200м/3900фт/(800)м	
6.	Период использования	В период полетов	
7.	Примечания	Система координат ПЗ-90.11	

УИБС АД 2.18 СРЕДСТВА СВЯЗИ ОВД.

Обозначение службы	Позывной	Частота	Часы работы	Примечания
1	2	3	4	5
ЦПИ Усть-Илимск	Усть-Илимск-Информация	118.950	В период полетов	Нет

УИБС АД 2.19 РАДИОНАВИГАЦИОННЫЕ СРЕДСТВА И СРЕДСТВА ПОСАДКИ.

Тип средства, магнитное склонение, тип обеспечиваемых операций (для VOR/ILS/MLS указать магнитное склонение)	Обозначения	Частота	Часы работы	Координаты места установки передающей антенны	Превышение антенны DME	Примечания
1	2	3	4	5	6	7
ОПРС	HM	431	В период полетов	580831.9с 1023552.9в		Система координат ПЗ-90.11

УИБС АД 2.20 МЕСТНЫЕ ПРАВИЛА ИСПОЛЬЗОВАНИЯ АЭРОДРОМА.

Руление на места стоянок и с них:

Прибытие.

По регламенту работы АД.

Отправление.

По регламенту работы АД.

Зона стоянки легких и сверхлегких воздушных судов.

Стоянка легких и сверхлегких ВС - МС 2-5, 9.

Зона стоянки для вертолетов.

Стоянка для вертолетов - МС 1.

Перрон.

Маркировка РД и МС выполнена в соответствии с нормативными документами.
Руление осуществляется согласно AD 2.3 УИБС-32.

УИБС АД 2.21 ЭКСПЛУАТАЦИОННЫЕ ПРИЕМЫ СНИЖЕНИЯ ШУМА.

Нет.

УИБС АД 2.22 ПРАВИЛА ПОЛЕТОВ.**Процедуры полетов по ППП.**

Полеты в пределах воздушного пространства сектора ПИО Усть-Илимск осуществляются в соответствии с правилами полетов по приборам (ППП) или по правилам визуальных полетов (ПВП).

Зона ожидания для ВС, выполняющих полеты по ППП, установлена над ОПРС аэродрома.

В пределах воздушного пространства сектора ПИО Усть-Илимск не разрешается одновременное нахождение более чем одного ВС, выполняющего полет по ППП.

Соблюдение этого правила при наличии более чем одного ВС, планирующего выполнить полет по ППП в пределах воздушного пространства сектора ПИО Усть-Илимск, в пересекающиеся промежутки времени, достигается следующими процедурами:

- ВС, прибывающее на аэродром по ППП, будет ожидать в пределах контролируемого воздушного пространства Сектор 4 Иркутск Диспетчерский Район с уведомлением Сектор 6 Иркутск Диспетчерский Район и Сектор 5 Красноярск Диспетчерский Район до момента выхода из воздушного пространства сектора ПИО Усть-Илимск другого ВС, вылетающего с аэродрома по ППП или до посадки другого ВС, прибывающего на аэродром по ППП.

- ВС, вылетающему с аэродрома по ППП будет указано разрешенное время вылета, установленное с учетом времени, необходимого для выхода из воздушного пространства сектора ПИО Усть-Илимск ВС, вылетевшего по ППП ранее, или с учетом времени необходимого для осуществления посадки и освобождения ВПП ВС, прибывающим на аэродром по ППП. Прибывающее ВС, при прочих равных условиях, пользуется приоритетом.

О выбранном курсе посадки (взлета) экипаж ВС сообщает диспетчеру ЦПИ Усть-Илимск, основываясь на полученной информации о воздушной обстановке и ветровом режиме.

Решение об уходе на второй круг принимает экипаж ВС, при появлении в воздушном пространстве или на ВПП препятствий, угрожающих безопасности посадки, определенных экипажем самостоятельно или получив информацию от диспетчера ЦПИ Усть-Илимск.

Потеря радиосвязи.

В случае потери (отказа) радиосвязи экипаж действует в соответствии с процедурами отказа (потери) радиосвязи, изложенными в нормативных документах. Полёт при отказе связи производится по маршруту схемы захода на посадку по ОПРС рабочей ВПП.

Процедуры полетов по ПВП.

Полёты выполняются в соответствии с требованиями нормативных документов.

Примечания.

При обслуживании воздушного движения в воздушном пространстве сектора ПИО Усть-Илимск диспетчерские разрешения и указания не выдаются.

Полетно-информационное обслуживание.

Диспетчер ПИО ЦПИ Усть-Илимск осуществляет обслуживание воздушного движения в виде предоставления ПИО и аварийного оповещения в пределах воздушного пространства класса «G» сектора ПИО Усть-Илимск Иркутского РПИ и на площади маневрирования аэродрома в период его работы по регламенту.

Диспетчер ПИО ЦПИ Усть-Илимск информирует:

- об известном воздушном движении в своем районе полетной информации, о возможности возникновения конфликтной ситуации. Информация о наличии других ВС передается всегда для принятия экипажами ВС дальнейших своевременных действий;

- о запретах и ограничениях в своем районе полетной информации и, при необходимости, в смежных районах (зонах). В случае, если диспетчер ПИО считает, что любая информация, относительно которой не было запроса со стороны экипажа ВС, будет способствовать безопасному выполнению полета, он может предоставлять такую информацию по собственной инициативе;

- об изменении текущего состояния поверхности ВПП;

- об изменениях метеорологической видимости, когда ее значение улучшается и достигает или превышает, или ухудшается и становится менее одного или нескольких из следующих значений в светлое время суток - 800м, 1500м, 3000м, 5000м - с любым курсом;
 - об изменениях высоты нижней границы облаков протяженностью VKN или OVC (вертикальной видимости), когда ее значение достигает или превышает, или становится менее одного или нескольких из следующих значений - 60м, 150м, 300м, 450м - в любое время суток;
 - об изменениях направления и скорости ветра у земли с учетом порывов;
 - о возникновении неблагоприятных атмосферных условий;
 - о фактической и прогнозируемой погоде по маршруту полета, на аэродромах посадки и запасных (вертодромах, ПП, при наличии метеорологической информации).
- Вне регламента работы аэродрома ПИО и аварийное оповещение предоставляется :
- в воздушном пространстве сектора НВП Братск Иркутского РПИ – ВМДП Братск (сектор 9 РДЦ РerЦ ЕС Иркутск);
 - в воздушном пространстве Красноярского РПИ – ЦПИ Кодаинск (МДП Красноярск).

УИБС АД 2.23 ДОПОЛНИТЕЛЬНАЯ ИНФОРМАЦИЯ.

Передача информации:

Посредством телефонной связи.

УИБС АД 2.24 ОТНОСЯЩИЕСЯ К АЭРОДРОМУ КАРТЫ.

Карта аэродрома	AD 2.3 УИБС-31
Карта аэродромного наземного движения и размещения на стоянки	AD 2.3 УИБС-32
Карта района	AD 2.3 УИБС-55
Карта района МВЛ	AD 2.3 УИБС-56
Карта стандартного вылета по приборам (ВПП 08)	AD 2.3 УИБС-69
Карта стандартного вылета по приборам (ВПП 26)	AD 2.3 УИБС-70
Карта стандартного вылета по ПВП (ВПП 08/26)	AD 2.3 УИБС-71
Карта стандартного прибытия по приборам (ВПП 08/26)	AD 2.3 УИБС-87
Карта стандартного прибытия по ПВП (ВПП 08)	AD 2.3 УИБС-89
Карта стандартного прибытия по ПВП (ВПП 26)	AD 2.3 УИБС-91
Карта захода на посадку по приборам (ОПРС обратного старта ВПП 08)	AD 2.3 УИБС-97
Карта захода на посадку по приборам (ОПРС ВПП 26)	AD 2.3 УИБС-98

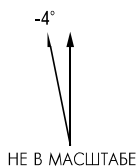
**КАРТА АЭРОДРОМНОГО
НАЗЕМНОГО ДВИЖЕНИЯ
И РАЗМЕЩЕНИЯ НА СТОЯНКИ**

УСТЬ-ИЛИМСК
ИНФОРМАЦИЯ **118.950**

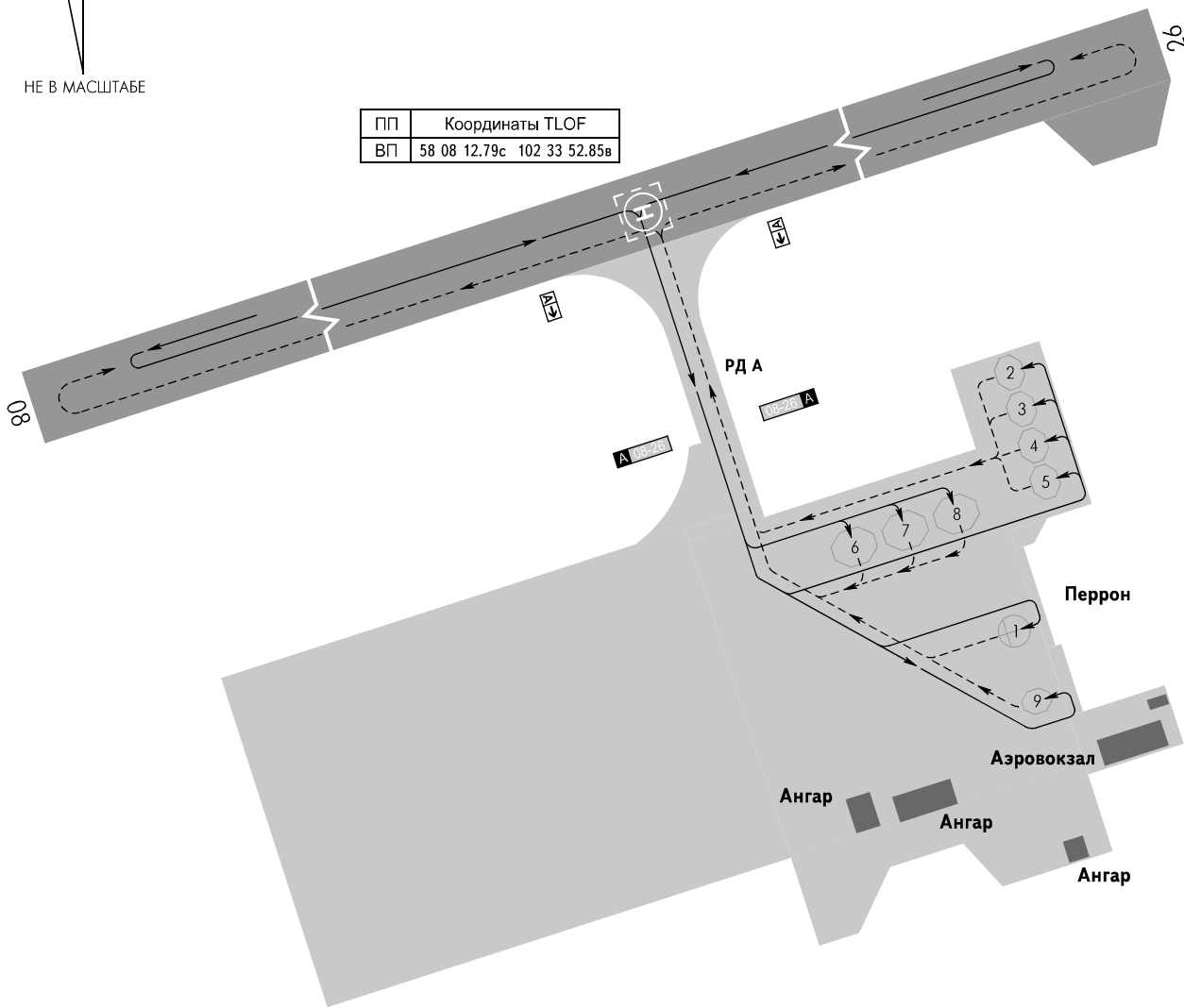
УСТЬ-ИЛИМСК, РОССИЯ

УСТЬ-ИЛИМСК

КОординаты ПЗ - 90.11



ПП	Координаты TLOF
ВП	58 08 12.79с 102 33 52.85в



МС	Координаты	
1	58 08 05.37с	102 34 05.29в
2	58 08 09.65с	102 34 04.88в
3	58 08 08.95с	102 34 05.31в
4	58 08 08.25с	102 34 05.74в
5	58 08 07.53с	102 34 06.18в
6	58 08 06.14с	102 33 59.66в
7	58 08 06.49с	102 34 01.76в
8	58 08 06.85с	102 34 03.85в
9	58 08 04.00с	102 34 05.56в

ПЕРРОН, МС 1-9:

Покрытие: МС 1 - Нет данных
МС 2-9 - Армобетон
Прочность: МС 1 - PCN 13/R/A/W/T
МС 2-5 - PCN 8/R/A/W/T
МС 6-8 - PCN 30/R/A/W/T
МС 9 - PCN 13/R/A/W/T

РД А:

Ширина: - 21м
Покрытие: - Армобетон
Прочность: - PCN 30/R/A/W/T

ПП	TLOF	FATO	ЗОНА БЕЗОПАСНОСТИ	Hпп	ПОВЕРХНОСТЬ, ПРОЧНОСТЬ
ВП	Круг диаметром 21м	26 X 26	51 X 51	407м/1334'	Армобетон, PCN 30/R/A/W/T

Тип ВС:

Вертолеты
ВС с размахом крыла до 32м
ВС с размахом крыла до 24м (якорные)

СТОЯНКИ:

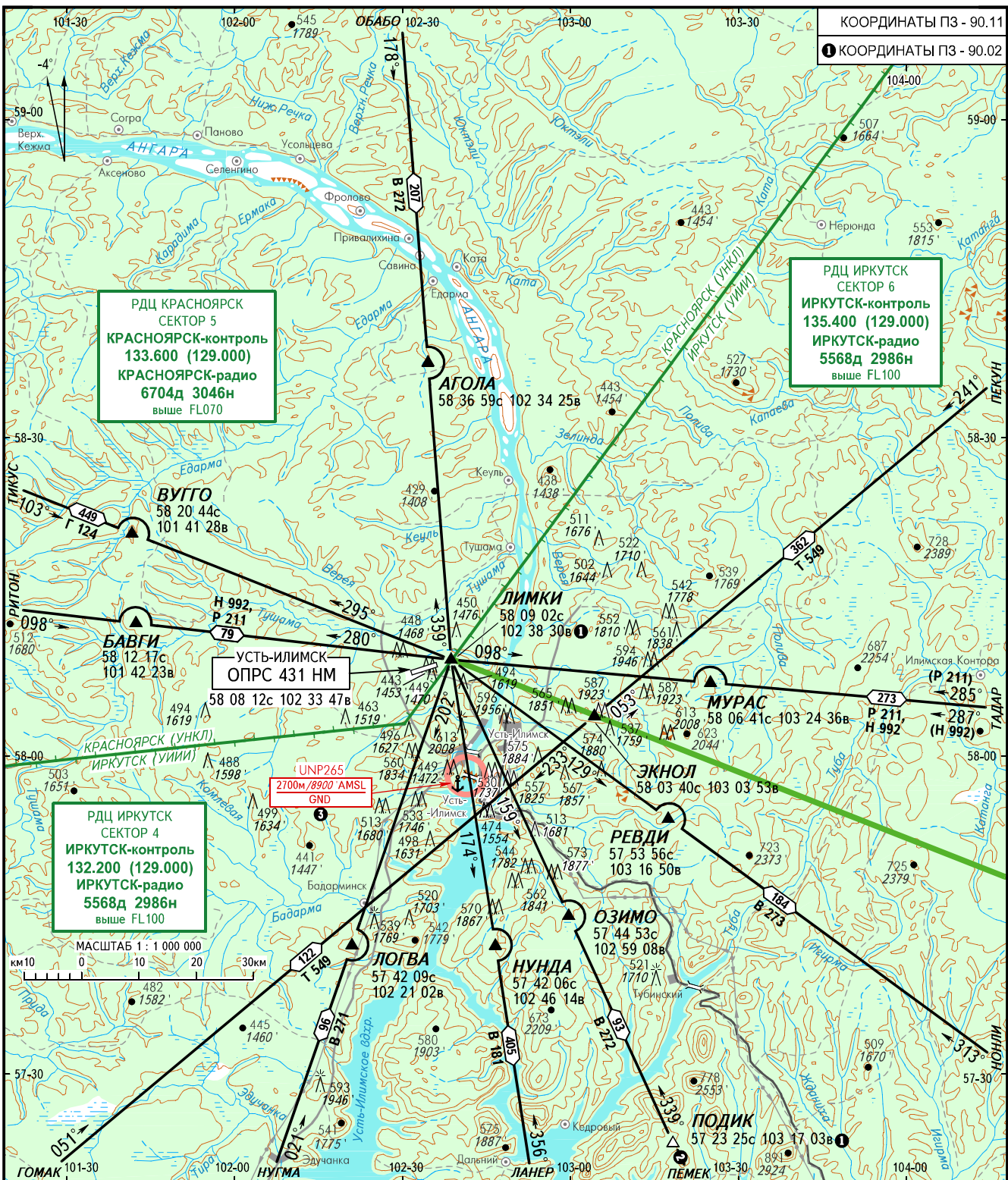
1
6-8
2-5; 9

КАРТА РАЙОНА

ПРИБЫТИЕ, ВЫЛЕТ
И ТРАНЗИТНЫЕ МАРШРУТЫ

УСТЬ-ИЛИМСК, РОССИЯ

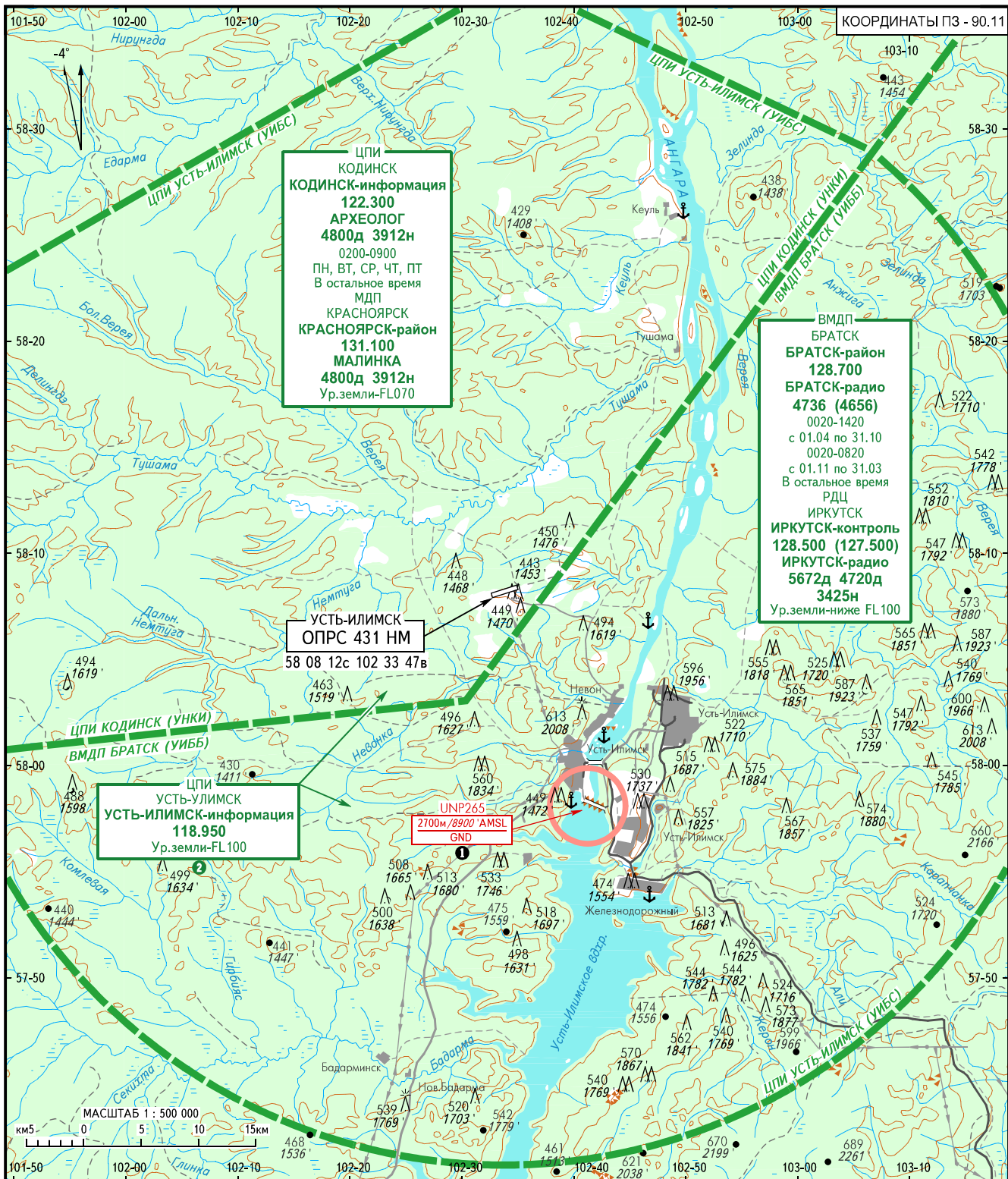
УСТЬ-ИЛИМСК



УСТЬ-ИЛИМСК, РОССИЯ

КАРТА РАЙОНА МВЛ

УСТЬ-ИЛИМСК



УСТЬ-ИЛИМСК ИНФОРМАЦИЯ 118.950

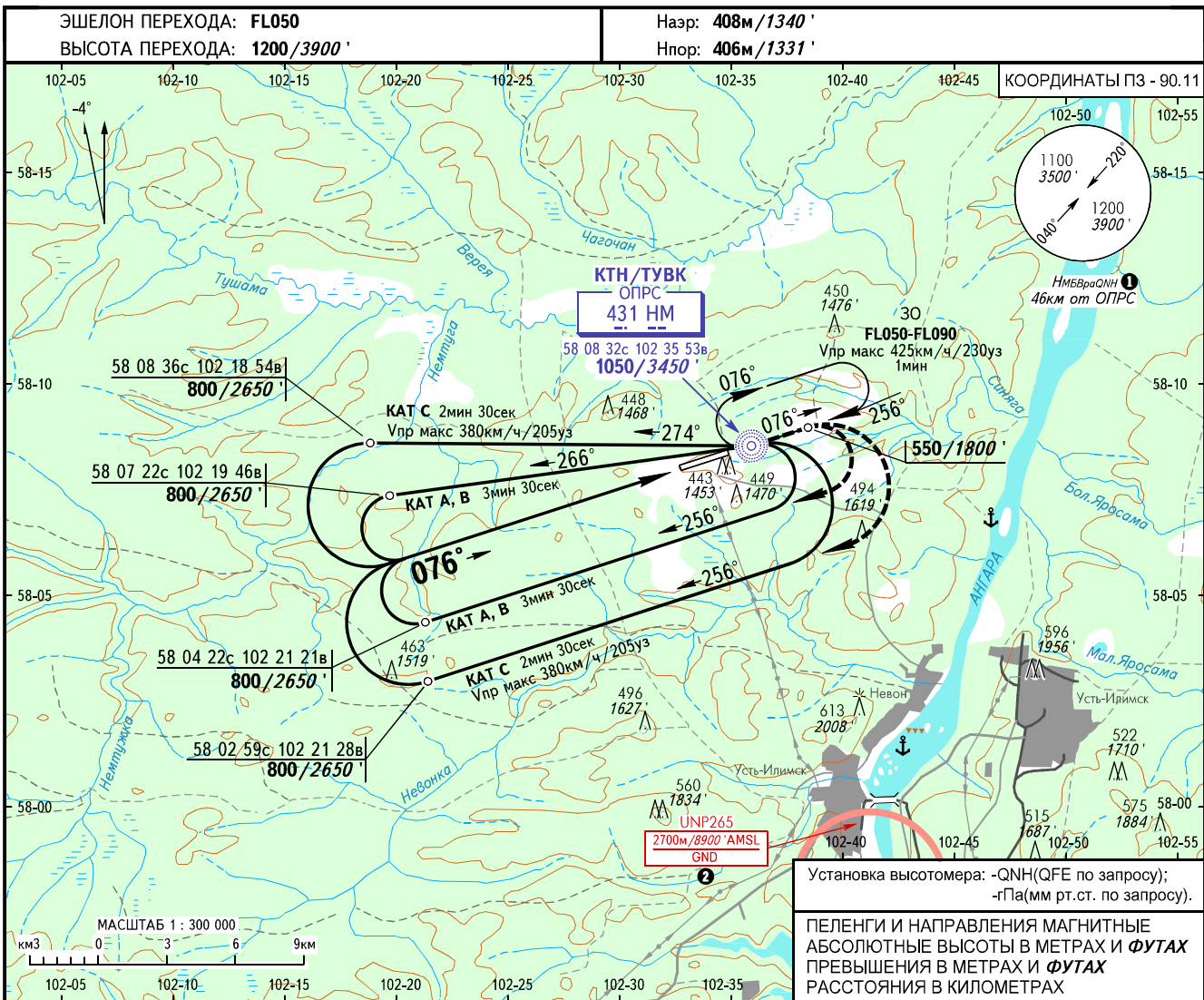
- 1 Ограничение не распространяется на ВС МО РФ.
- 2 Полетно-информационное обслуживание и аварийное оповещение предоставляется на АД и в воздушном пространстве РПИ АД от уровня земли до FL100.
Период использования:
ПН-ПТ: 0000-0900 с 01.04 по 30.09, 2300-0800 с 01.10 по 31.03.

ПЕЛЕНГИ И НАПРАВЛЕНИЯ МАГНИТНЫЕ
АБСОЛЮТНЫЕ ВЫСОТЫ В МЕТРАХ И ФУТАХ
ПРЕВЫШЕНИЯ В МЕТРАХ И ФУТАХ
РАССТОЯНИЯ В КИЛОМЕТРАХ

КАРТА ЗАХОДА
НА ПОСАДКУ
ПО ПРИБОРАМ

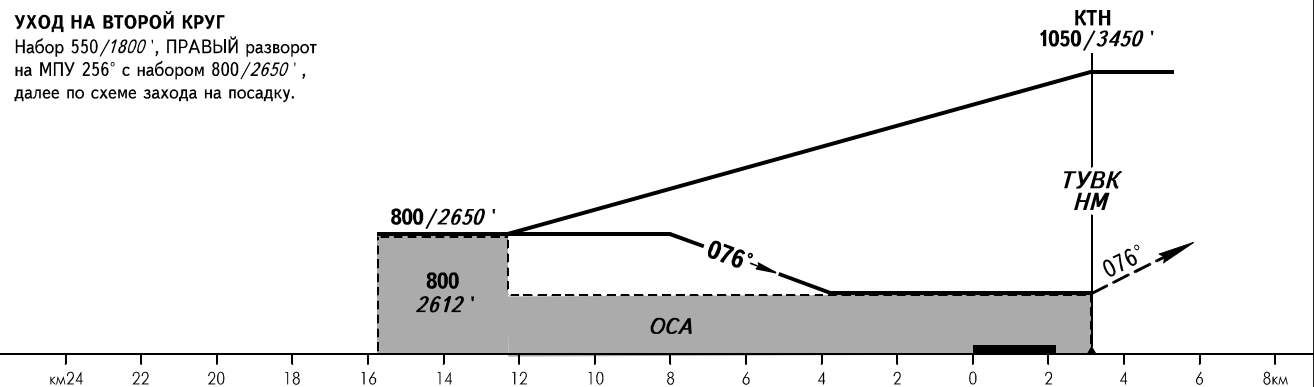
УСТЬ-ИЛИМСК
ИНФОРМАЦИЯ 118.950

УСТЬ-ИЛИМСК, РОССИЯ
УСТЬ-ИЛИМСК
ОПРС обратного старта ВПП 08



УХОД НА ВТОРОЙ КРУГ

Набор 550/1800', ПРАВЫЙ разворот
на МПУ 256° с набором 800/2650',
далее по схеме захода на посадку.



ОСА(Н)		A	B	C
ЗАХОД С ПРЯМОЙ	ОПРС обратного старта	535/1760'		
ЗАХОД С КРУГА		НЕ ПРИМЕНЯЕТСЯ		

- 1 Н МБВраQNH рассчитана по минимальной температуре воздуха у земли на аэродроме -47.3°C.
- 2 Ограничение не распространяется на ВС МО РФ.

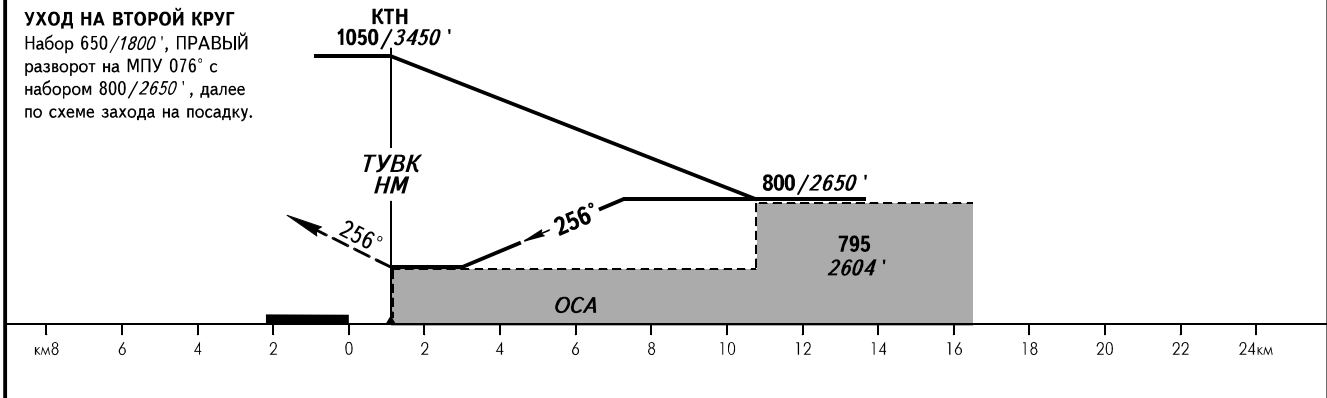
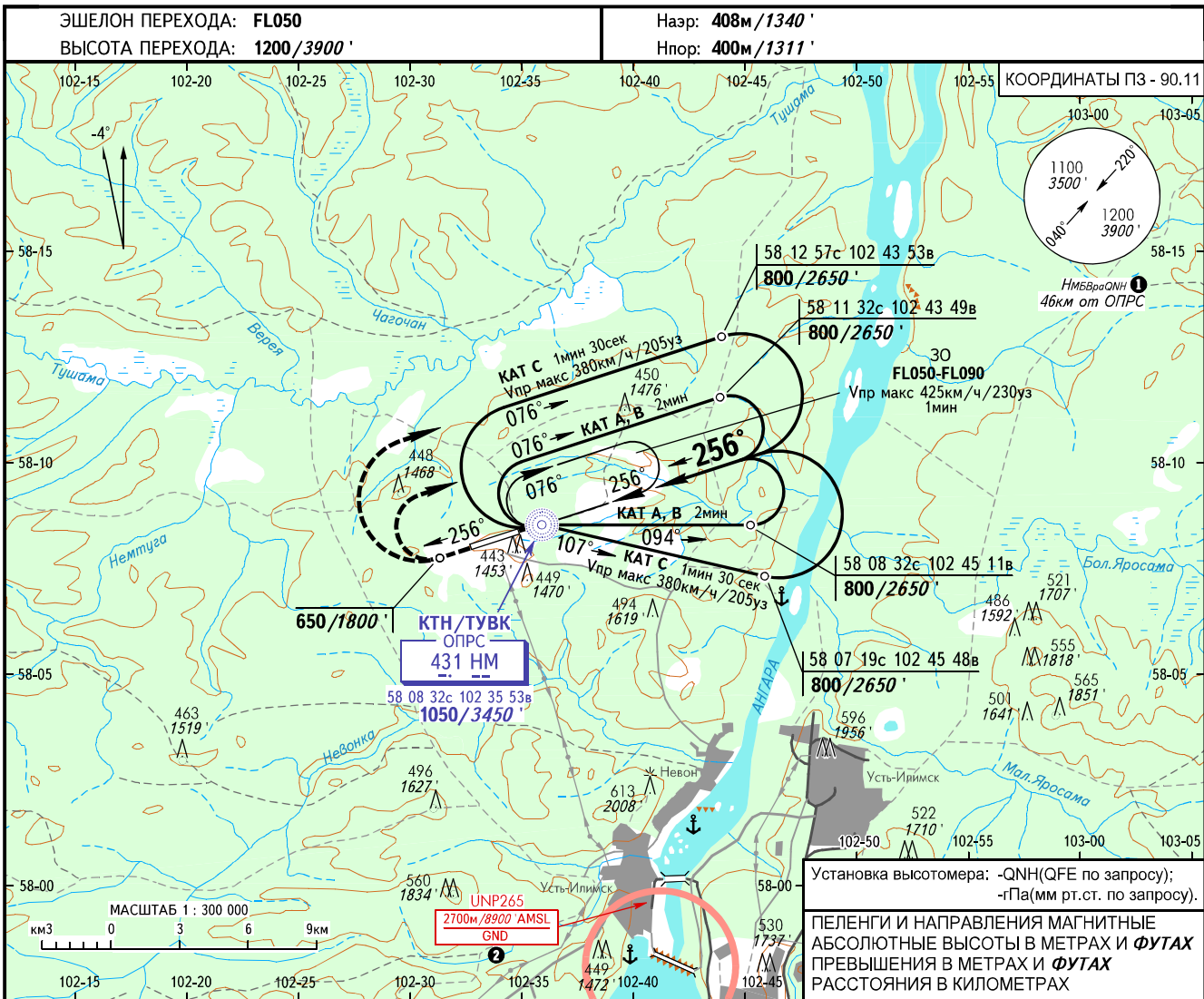
ПРЕДУПРЕЖДЕНИЯ
ТУВК над ОПРС НМ.

ИЗМ: Новая карта.

КАРТА ЗАХОДА
НА ПОСАДКУ
ПО ПРИБОРАМ

УСТЬ-ИЛИМСК
ИНФОРМАЦИЯ 118.950

УСТЬ-ИЛИМСК, РОССИЯ
УСТЬ-ИЛИМСК
ОПРС ВПП 26



ОСА(Н)		A	B	C
ЗАХОД С ПРЯМОЙ	ОПРС	525/1730'		
ЗАХОД С КРУГА		НЕ ПРИМЕНЯЕТСЯ		

- 1 Н МБВраQNH рассчитана по минимальной температуре воздуха у земли на аэродроме -47.3°C.
- 2 Ограничение не распространяется на ВС МО РФ.

ПРЕДУПРЕЖДЕНИЯ
 ТУВК над ОПРС НМ.